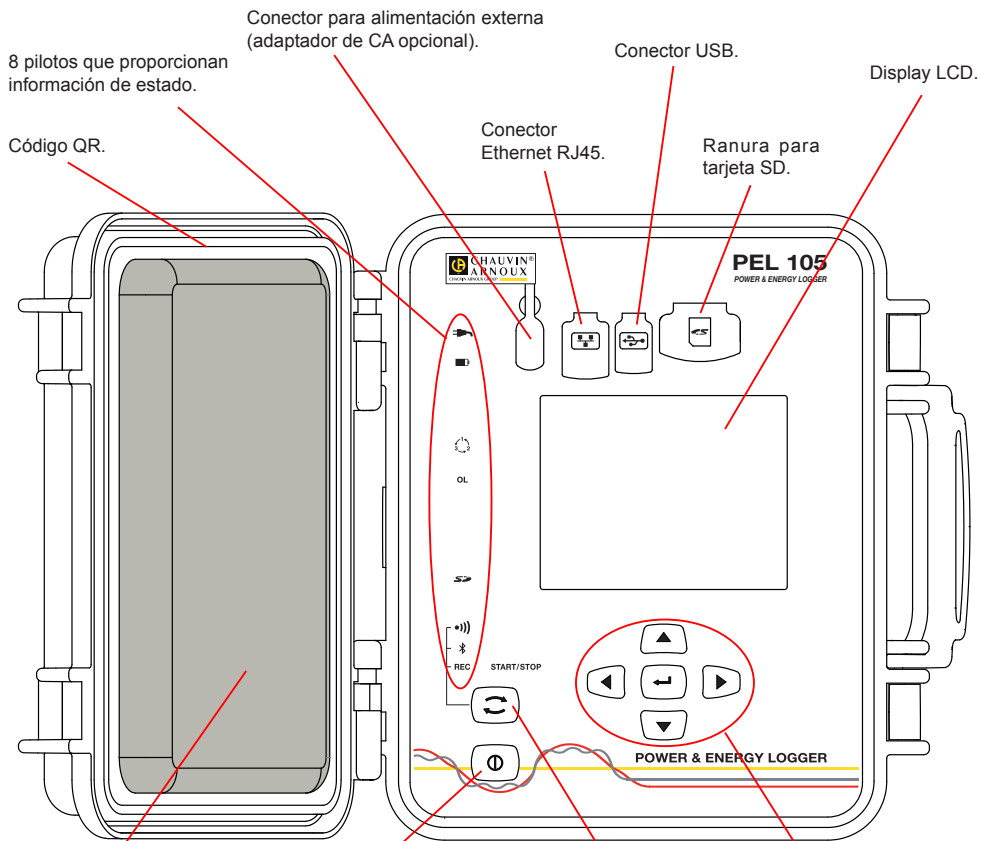


# GUÍA DE INICIO RÁPIDO DEL PEL105 (ES)



Bolsa para guardar los tapones herméticos de los bornes.

## Tecla **On/Off**.

- Para encender el instrumento, conecte los bornes a la red eléctrica.
- Para apagar el instrumento, desconecte los bornes y pulse el botón durante varios segundos.

No puede apagar el PEL mientras siga conectado a una fuente de alimentación o siga registrando (o en modo en espera).

Pad direccional: cuatro teclas de navegación y una tecla de validación (tecla **Entrada**).

## Tecla **Selección**.

Pulse la tecla y manténgala pulsada. Los pilotos **REC**, **•••••** y **📶** se encienden sucesivamente durante 3 segundos cada uno.

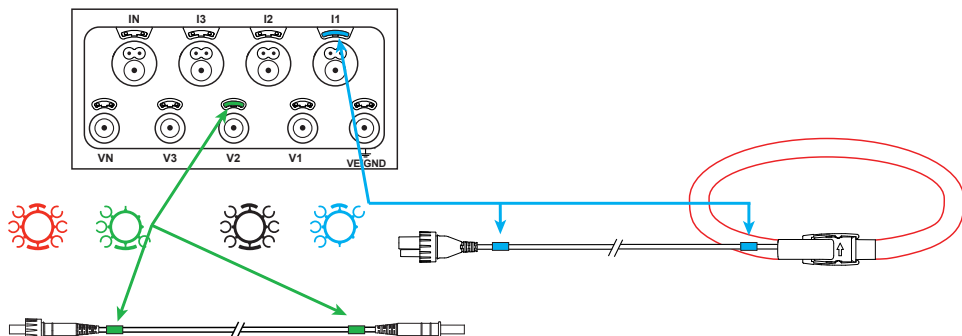
Suelte la tecla cuando la función deseada está encendida.

- Si la suelta mientras el piloto **REC** está encendido, el registro se inicia o detiene.
- Si la suelta mientras el piloto **•••••** está encendido, el Wi-Fi se activa o desactiva.
- Si la suelta mientras el piloto **📶** está encendido, la conexión Bluetooth se activa o desactiva.

## INSTALACIÓN DE LOS MARCADORES DE COLOR



Para las medidas multifásicas, identifique los sensores de corriente, los cables de tensión y los bornes con las anillas e identificadores de color suministrados con el instrumento, atribuyendo un color a cada borne.

- Despegue los identificadores apropiados y colóquelos en los agujeros arriba de los bornes (los grandes para los bornes de corriente, los pequeños para los bornes de tensión).
- Enganche una anilla del mismo color a cada extremo del cable que se conectará al borne.



## PILOTOS

Pilotos	Color y función
	<p><b>Piloto verde: Red eléctrica</b></p> <p>Piloto encendido: el instrumento está conectado a la red eléctrica con la alimentación externa (adaptador de CA opcional).</p> <p>Piloto apagado: el instrumento funciona con la batería o las entradas de tensión.</p>
	<p><b>Piloto naranja/rojo: Batería</b></p> <p>Cuando el instrumento está conectado a la red eléctrica, la batería se carga.</p> <p>Piloto apagado: batería llena.</p> <p>Piloto naranja parpadeando: batería cargándose.</p> <p>Piloto rojo parpadeando dos veces por segundo: batería baja (y ausencia de alimentación eléctrica).</p>
	<p><b>Piloto rojo: Orden de las fases</b></p> <p>Piloto apagado: orden de rotación de las fases correcto.</p> <p>Piloto parpadeando una vez por segundo: orden de rotación de las fases incorrecto.</p>
<b>OL</b>	<p><b>Piloto rojo: Rebasamiento del rango de medida</b></p> <p>Piloto apagado: ningún rebasamiento en las entradas.</p> <p>Piloto parpadeando una vez por segundo: al menos una entrada está en rebasamiento.</p> <p>Piloto encendido: falta un cable o no está conectado al borne adecuado.</p>
	<p><b>Piloto rojo/verde: Tarjeta SD</b></p> <p>Piloto verde encendido: la tarjeta SD está bien.</p> <p>Piloto rojo encendido: tarjeta SD ausente o bloqueada.</p> <p>Piloto rojo parpadeando: tarjeta SD inicializándose.</p> <p>Piloto que parpadea de forma alterna en rojo y verde: tarjeta SD llena.</p> <p>Piloto rojo parpadeando 1 vez cada 5 s: la tarjeta SD estará llena antes de que acabe el registro.</p>
	<p><b>Piloto verde: Wi-Fi</b></p> <p>Piloto apagado: el Wi-Fi no está activado.</p> <p>Piloto encendido: el Wi-Fi está activado pero no emite.</p> <p>Piloto parpadeando: transmitiendo mediante Wi-Fi.</p>

Pilotos	Color y función
	<b>Piloto azul: Bluetooth</b> Piloto apagado: conexión Bluetooth desactivada. Piloto encendido: conexión Bluetooth activada, pero sin transmisión. Piloto parpadeando: conexión Bluetooth activada y transmitiendo.
<b>REC</b>	<b>Piloto verde: Registro</b> Piloto parpadeando una vez cada 5 s: registrador en modo en espera. Piloto parpadeando dos veces cada 5 s: registrador en modo registro.
	<b>Piloto verde/naranja: On/Off</b> Piloto verde encendido: el instrumento funciona y está alimentado por las entradas de tensión. Piloto naranja parpadeando: la alimentación mediante las entradas de tensión está desactivada.

## INSTALACIÓN DE PEL TRANSFER®

 No conecte el instrumento al PC antes de haber instalado los software y los controladores de dispositivo.


- Introduzca el CD en su lector de CD-ROM.
- Entre en el directorio **PEL\_Transfer\_software** e inicie **setup.exe**.
- A continuación, siga las instrucciones de instalación..

**Observación:** para ver las instrucciones de instalación completas, remítase al manual suministrado en CD-ROM.

## TARJETA DE MEMORIA SD

El PEL acepta tarjetas SD y SDHC, formateadas en FAT32, hasta 32 GB de capacidad.



El PEL se suministra con una tarjeta SD formateada. Si desea instalar una nueva tarjeta SD:

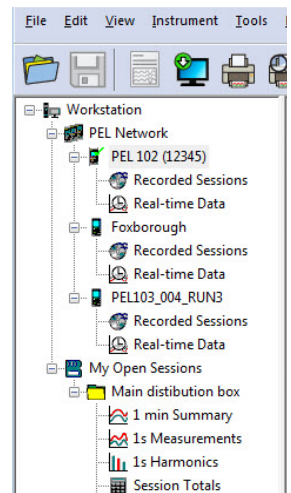
- Compruebe que la nueva tarjeta SD no está bloqueada.
- Formatee la tarjeta SD con el PEL Transfer (recomendado) o con un PC.
- Quite el tapón de elastómero marcado .
- Presione la tarjeta SD que se encuentra en el instrumento y sáquela.

 Atención: no quite la tarjeta SD si se está registrando.

- Inserte la nueva tarjeta y empújela hasta el tope.
- Vuelva a colocar el tapón de elastómero para conservar la hermeticidad del instrumento.

## ABRIR PEL TRANSFER


- Conecte las entradas de tensión del PEL a la red eléctrica. El instrumento se enciende.
- Conecte el PEL al PC con el cable USB suministrado. Espere que los controladores de dispositivo hayan terminado de instalarse antes de proseguir.
- Haga doble clic en el icono del PEL  en el escritorio para abrir PEL Transfer.
- Seleccione el icono **Agregar instrumento**  en la barra de herramientas o en el menú principal **Instrumento**.
- Siga las instrucciones del asistente **Agregar un instrumento**. Si PEL Transfer no detecta el instrumento en la lista desplegable, haga clic en el botón Actualizar.
- Cuando se haya establecido la conexión con el instrumento, el nombre de éste debe aparecer en la parte izquierda de la ventana en la **rama Red PEL** del árbol.



Ejemplo de directorio Red PEL

## CONFIGURACIÓN DEL INSTRUMENTO

Para configurar su PEL, seleccione el instrumento en el directorio Red PEL.

Abra el cuadro de diálogo **Configurar el instrumento** haciendo clic en el icono **Configurar**  en la barra de herramientas, en el menú **Instrumento** o en la zona **Estado**.

Este cuadro de diálogo consta de 6 pestañas:


- **General:** contiene campos que permiten asignar un nombre al instrumento, opciones de comando de auto apagado, comando del display LCD, botones de funcionamiento, configuración del reloj y formateo de la tarjeta SD.
  - **Comunicación:** opciones relativas al Wi-Fi, a la conexión Bluetooth y a la red Ethernet.
  - **Medida:** selección del sistema de distribución, informe de las tensiones y selección de la frecuencia
  - **Sensor de Corriente:** detección de los sensores de corriente y selección de la corriente nominal primaria.
  - **Registro:** opciones de selección de los parámetros de registro.
  - **Contadores:** reinicialización de los contadores y opciones de reinicialización de los contadores de energía parcial.
- Haga clic en **Aceptar** para transferir la nueva configuración al instrumento.

## INICIO DE UN REGISTRO (ON/OFF)

Para iniciar un registro, realice una de las siguientes acciones:

- **En PEL Transfer:** Seleccione la opción apropiada en la pestaña **Registro** del cuadro de diálogo Configuración. El instrumento puede configurarse para iniciar un registro o bien a una fecha y hora futura, o bien inmediatamente después de terminar la configuración del instrumento.
- **En el instrumento:** Pulse el botón **Selección** y manténgalo pulsado hasta que el piloto **REC** se encienda, luego suéltelo. El instrumento inicia el registro según los ajustes de la configuración anterior.

Para detener un registro, realice una de las siguientes acciones:

- **En PEL Transfer:** en el menú, seleccione **Instrumento > Detener el registro** .
- **En el instrumento:** pulse el botón **Selección** y manténgalo pulsado hasta que el piloto **REC** se encienda, luego suéltelo.

## VISUALIZACIÓN DEL REGISTRO

Los datos registrados pueden transferirse de dos maneras al PC para visualizarlos y generar informes:

- La tarjeta SD se puede sacar del instrumento e insertar en el PC en el lector de tarjeta SD suministrado. Inicie PEL Transfer, seleccione el comando **Abrir** en el menú **Archivo**, haga clic derecho en el archivo ICP que lleva el número de sesión deseado en la tarjeta SD y seleccione **Abrir**.
- Conexión directa entre el PC y el PEL (USB, Ethernet, Wi-Fi o Bluetooth). Inicie PEL Transfer, abra una conexión con el instrumento, selecciónelo (compruebe que está conectado) en el árbol, y luego seleccione **Sesiones guardadas**. Haga doble clic en la sesión de registro deseada.

Una vez finalizada la descarga, seleccione la prueba descargada y haga clic en el botón **Abrir** en el cuadro de diálogo Descarga. En ambos casos, la sesión se agrega a **Mis sesiones abiertas** en el árbol. Se pueden visualizar entonces los datos.